

**CONSERVATORIO
PROFESIONAL DE MÚSICA
“JOAQUÍN TURINA”
MADRID**

PRUEBAS DE ACCESO

**ESPECIALIDAD
TODAS**

Enseñanzas Profesionales

Cursos 2º a 6º

Parte B (teórica)



Joaquín Turina
Conservatorio Profesional de Música



ATENCIÓN. NOTA INFORMATIVA.

Según aparece en la Orden 2387/2008 por la que se regulan las pruebas de acceso se han de tener en cuenta las siguientes

consideraciones:

Parte B.

Ejercicios teórico-prácticos de las asignaturas del currículo de las enseñanzas profesionales de música comunes a todas las especialidades o específicos para determinadas especialidades.

B.1. Ejercicios comunes a todas las especialidades de acuerdo con el curso al que se opta y, en el caso del sexto curso, al perfil elegido.

B.2. Ejercicios específicos para determinadas especialidades.

La puntuación de esta parte será la media aritmética de las calificaciones de todos sus ejercicios y corresponderá al 30 por 100 de la prueba, siendo necesaria una puntuación mínima de 5 para la superación de la misma.

B.1. Común a todas las especialidades.

a) Acceso a los cursos segundo y tercero: Ejercicio de Lenguaje Musical que permita evaluar los siguientes aspectos:

— Teoría de la música.

— Capacidad auditiva de los aspirantes.

— Lectura rítmica.

— Entonación.

— Repentización de un fragmento musical, que podrá ser al instrumento de la especialidad.

Conservatorio Profesional de Música “Joaquín Turina”

b) Acceso a los cursos cuarto y quinto: Ejercicios de las asignaturas “Lenguaje Musical” y “Armonía”, consistentes en:

- Ejercicio de la prueba de acceso a los cursos segundo y tercero.
- Realización de un ejercicio de armonía de tercer y cuarto curso respectivamente. Las características del ejercicio serán establecidas por el centro en función de la programación didáctica del primer y segundo curso de la asignatura y figurarán en la información que se pondrá a disposición de los aspirantes.

c) Acceso a sexto curso: Ejercicios de las asignaturas “Lenguaje Musical”, “Armonía” y primer curso de “Historia de la Música”, así como de las asignaturas propias del perfil elegido, consistente en:

- Los ejercicios de la prueba de acceso a los cursos cuarto y quinto más:
 - Un examen sobre los contenidos del primer curso de la asignatura “Historia de la Música”.
 - El análisis de una obra breve, si se opta por el perfil “Instrumento”.
 - La realización de un ejercicio de primer curso de Fundamentos de Composición, si se opta por el acceso al perfil “Composición”. Las características del ejercicio serán establecidas por el centro en función de la programación didáctica del primer curso de la asignatura “Fundamentos de composición” y figurarán en la información que se pondrá a disposición de los aspirantes.

PARTE B (TEÓRICO-PRÁCTICA)

Pruebas de Acceso a 1º, 2º y 3º de Enseñanzas Profesionales.

La parte B de las pruebas de acceso a los cursos 1º, 2º y 3º de Enseñanzas Profesionales constará de varios ejercicios agrupados en tres bloques:

Bloque B.1- Aspecto auditivo

Bloque B.2 - Ritmo

Bloque B.3 –Entonación

A continuación se muestra un ejemplo de examen de acceso a 1º curso, que debe ser modificado según los contenidos correspondientes al curso anterior al que opta el aspirante.

Estos contenidos se encuentran después del ejemplo.

Con estos ejercicios se pretende obtener una visión completa de las condiciones musicales de los aspirantes.

La nota de la parte B será la media aritmética de las calificaciones de todos los ejercicios

La parte B constituye el 30% del total de la puntuación de la prueba de acceso, siempre que se obtenga un mínimo de 5 tanto en la parte A como en la B.

Ejemplo de Acceso a 1º Curso de enseñanzas profesionales:

Bloque B.1 – Aspecto auditivo:

Responde en la partitura a estas preguntas:

- 1- Escribe la tonalidad al comienzo del fragmento.
- 2- Indica en la partitura los acordes (I, IV, V) y notas de adorno (n.paso, floreos, apoyaturas)
- 3- Señala las frases y semifrases.
- 4- Indica su cadencia final.
- 5- Encuentra en la partitura los siguientes intervallos y los señala: 3ªM y 5ªJ.

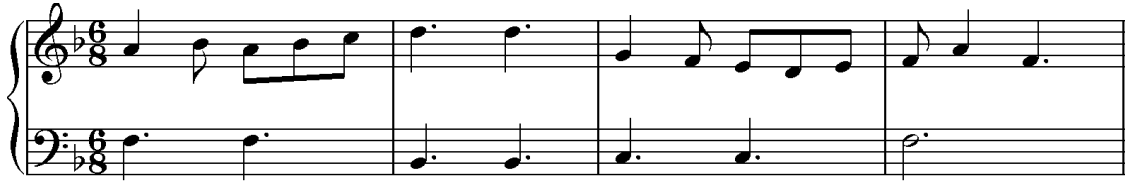
CANCIÓN INFANTIL (ALEMANIA)

The image shows a musical score for a children's song in 3/4 time, consisting of three systems of piano accompaniment. The first system starts with a treble clef, a key signature of one flat (B-flat), and a dynamic marking of *p*. The melody is written in the treble clef, and the bass line is in the bass clef. The second system continues the melody and bass line. The third system concludes the piece with a double bar line. The score includes various musical notations such as notes, rests, and phrasing slurs.

Conservatorio Profesional de Música "Joaquín Turina"

1- Dictado a dos voces.

(Indica la tonalidad con su nombre y armadura y el compás).



2- Dictado de intervalos, acordes, escalas y cadencias.

Oirás cinco intervalos, cinco acordes, cinco escalas y cinco cadencias. Identifícalas.

Intervalos: pueden ser de 2^a, 3^a, 6^a y 7^a mayores y menores, 4^a, 5^a y 8^a justas:

--	--	--	--	--

Acordes: pueden ser perfecto mayor, perfecto menor, de 5^a aumentada, de 5^a disminuida y de 7^a de dominante

--	--	--	--	--

Escalas: pueden ser mayor, menor natural, menor armónica o menor melódica

--	--	--	--	--

Cadencias: pueden ser perfecta, plagal y rota.

--	--	--	--	--

Bloque B.3- Entonación:

1-Lección o pieza de autor con acompañamiento de piano.

Measures 1-5 of the musical score. The piece is in 2/4 time with a key signature of one flat (B-flat). The melody in the treble clef starts on a whole note G4, followed by quarter notes A4, B4, C5, B4, A4, G4, and a quarter rest. The piano accompaniment in the grand staff begins with a piano (*p*) dynamic. The right hand plays chords: G4-B4 (quarter), G4-B4-C5 (quarter), G4-B4-C5 (quarter), and G4-B4-C5 (quarter). The left hand plays a bass line: G3 (quarter), A3 (quarter), B3 (quarter), C4 (quarter), B3 (quarter), A3 (quarter), and G3 (quarter).

Measures 6-10 of the musical score. The melody continues with quarter notes G4, A4, B4, C5, B4, A4, and G4. The piano accompaniment features a crescendo (*cresc.*) in measures 7-8 and a decrescendo (*decresc.*) in measures 9-10. The right hand accompaniment consists of chords: G4-B4 (quarter), G4-B4-C5 (quarter), G4-B4-C5 (quarter), and G4-B4-C5 (quarter). The left hand accompaniment consists of a bass line: G3 (quarter), A3 (quarter), B3 (quarter), C4 (quarter), B3 (quarter), A3 (quarter), and G3 (quarter).

Measures 11-15 of the musical score. The melody continues with quarter notes G4, A4, B4, C5, B4, A4, and G4. The piano accompaniment features a pianissimo (*pp*) dynamic in measure 11. The right hand accompaniment consists of chords: G4-B4 (quarter), G4-B4-C5 (quarter), G4-B4-C5 (quarter), and G4-B4-C5 (quarter). The left hand accompaniment consists of a bass line: G3 (quarter), A3 (quarter), B3 (quarter), C4 (quarter), B3 (quarter), A3 (quarter), and G3 (quarter).

Conservatorio Profesional de Música “Joaquín Turina”

2- Entonación de un fragmento “a capella”



1º Curso de E. Profesionales:

1. Ritmo

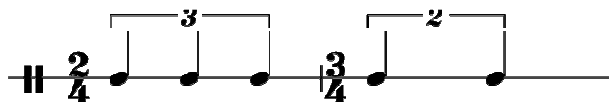
- Pulsos iguales o diferentes
- ☐Compases simples (además de los ya trabajados):
 - 2/16 3/16 4/16 2/1 3/1 4/1
- ☐Compases compuestos (además de los ya trabajados):
 - 9/4 12/4 6/2 6/16 9/16 12/16
- Compases de amalgama.
- Compases dispares o de partes desiguales con estructuras fijas (5/8, 7/8, 8/8, 10/8)
- ☐Ritmos típico de danzas populares y barrocas:
 - Zortzico, Petenera, Seguidilla, Jota, Sevillana, Fandango, Muñeira, Sardana
 - Minueto, Allemande, Cuorante, Zarabanda, Giga, Gavota, Siciliana, etc
- Equivalencias: práctica de las mismas con cualquier combinación. Unidad de medida igual o diferente.
- ☐Polirritmias. Mezcla de 2/8, 3/8, 4/8, 5/8 y 7/8.
- ☐Posibles combinaciones: los siguientes grupos rítmicos u otros de similar
- dificultad.



- ☐Grupos de valoración especial irregulares, tales como...



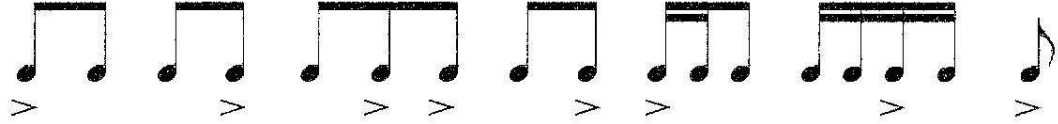
- Grupos de valoración especial comprendiendo dos o tres partes:



Conservatorio Profesional de Música “Joaquín Turina”

- Práctica de música sin compasear, empleando el acento de forma irregular.

Ejemplo:



- Práctica percudida de las estructuras rítmicas de una obra o fragmento, empleando los términos de agógica y dinámica

2. Lecto - escritura

- Lectura de notas horizontal, con indicaciones metronómicas y diferentes esquemas rítmicos.
- Lectura vertical de acordes de tres o cuatro sonidos en estado fundamental o invertido.
- Lectura de partituras de orquesta con indicación del registro de cada instrumento u su clave de escritura.
- Iniciación a las grafías contemporáneas.
- Normas de escritura melódicas y armónicas.
- Lectura de notas en todas las claves con mayor incidencia en aquellas que forman parte esencial de los instrumentos de los alumnos.

3. Contenidos melódico - armónicos

- Afianzar la entonación de intervalos (con y sin referencia tonal) trabajados en cursos anteriores.
- Interpretación de melodías , canciones, obras de su repertorio instrumental, en cualquier tonalidad.
- Canciones y melodías memorizadas con las dificultades rítmicas, melódicas y armónicas del curso.
- Improvisación vocal sobre esquemas armónicos propuestos.
- Interpretar melodías y canciones a dos y tres voces con conocimiento del desarrollo armónico y melódico.

Conservatorio Profesional de Música “Joaquín Turina”

- Entonar melodías no tonales: modales, pentatónicas, exatonales, dodecafónicas.
- Ornamentación (grupos, mordentes de 3 o más notas)
- Estructuras armónicas de ocho compases con semicadencia, cadencia perfecta, plagal, rota o andaluza.
- Progresiones y variaciones con la serie de séptimas.
- Dominantes secundarias
- Inversiones de los acordes tríada y de la séptima de dominante.
- Flexiones modulantes a la dominante, por transformación, por cambio de modo y sin proceso moduladorio.
- Formas vocales: Lied, villancico, virelai, coral.

4. Audición

- Identificación de intervalos melódicos y armónicos.
- Afianzar la identificación de acordes tríadas, Mayor y menor, 7^a de Dominante y sus inversiones, además de la 5^o disminuída y aumentada
- Identificación de elementos trabajados mediante la audición de obras o fragmentos musicales:
tono, modo, flexiones modulantes
- escalas: además de las de los cursos anteriores, pentatónicas, modales, exatonales, dodecafónicas.
- estructuras armónicas y procesos carenciales: semicadencia, cadencia perfecta, plagal, rota, andaluza.
- formas vocales. Lied, Villancico, Virelai, Coral.
- formas instrumentales: Rondó, Danzas de la Suite Barroca Tema con variaciones, Sonata.
- timbres instrumentales
- reconocimiento de estilos (barroco, clásico, romántico)
- Dictado rítmico y/o melódico a una y dos voces.
- Identificación de diferencias entre un fragmento escrito y lo escuchado.
- Memorización de fragmentos o frases escuchadas.

5. Contenidos teórico - prácticos

- Escalas diatónicas e intervalos
- Escala pentatónica, modales, cromática, exatonal
- Dodecafonismo
- Relación de las siete Claves entre sí.
- - [Tonos relativos armónicos.
- - [Transporte escrito-mental en relación a los instrumentos transpositores, dentro de las tonalidades utilizadas en el curso.
- - [Conocimiento y práctica de las normas de escritura melódica y armónica.
- - [Ornamentación según la época.
- Grafías contemporáneas.
- Fraseo y articulaciones, signos y términos de dinámica, agógica.
- Formas vocales e instrumentales estudiadas.
- Acordes de triada y 7º de dominante con sus inversiones y cifrados.
- Cadencias.
- Fenómeno físico-armónico, implicaciones en la afinación de los instrumentos.
- Cifrado americano con el fin de poder poner en práctica algún estándar de Jazz
- Modos antiguos y su aplicación en el Jazz.
- iniciación a la Ópera, a través de la organización del teatro, (regidores, pianista repetidor), partes básicas de la ópera
- Organización de la plantilla orquestal, conocimiento de los instrumentos transpositores y de su escritura.

2º Curso de E. Profesionales:

1. Ritmo

- Pulsos iguales y diferentes.
- Compases binarios, ternarios y cuaternarios de subdivisión binaria y ternaria con cualquier unidad de tiempo. 2/1, 3/1, 8/8, 10/8, 11/8, 15/8, etc.
- Compases de amalgama y compases dispaes o de tiempos desiguales (5/8, 7/8, 8/8, 10/8)
- Compases de valor añadido
- Grupos de valoración especial regulares e irregulares en uno o más tiempos
- Ritmos típicos de danzas populares de otros países: habanera, mazurca, polonesa, samba, tango, vals, bolero, etc
- Ritmos modernos.: swing, bossa nova, blues, rap, rock, ragtime, rumba, pop, heavy metal.
- Equivalencia
- Lectura sobre ostinatos percutidos
- Ritmos sin compasear con indicaciones de acentuación y articulación.
- Polirritmias y polimetrías

2. Lecto - escritura

- Lectura horizontal de notas en sol y fa en 4ª, do en 1ª, en 3ª y 4ª,
- Lectura vertical de acordes con partituras de orquesta.
- Lectura de partituras de orquesta de diferentes épocas
- Normas de escritura melódicas y armónicas
- Iniciación a la lectura de grafías contemporáneas.
- Escritura de piezas creadas por los alumnos teniendo en cuenta las reglas de escritura.

3. Contenidos melódico - armónicos

- Conocimiento de la voz y su funcionamiento.
- Interpretación vocal de obras de la música clásica, de la música tradicional popular y de la música contemporánea que contengan los elementos del lenguaje musical correspondientes a los contenidos del curso.
- Práctica de la interpretación vocal a dos o más voces con conocimiento del desarrollo armónico y melódico.
- Cadencias. Perfecta, plagal, rota, semicadencia, andaluza
- Estructuras armónicas con acordes sobre todos los sonidos de la escala diatónica, dominantes secundarias, novenas de dominante, sexta aumentada, napolitano.
- Flexiones modulantes a la dominante, por transformación, cambio de modo, progresión, cromáticas y enarmónicas.
- Formas vocales. Lied, canon, coral, villancico, virelai, gymel, organum, diafonía y discanto.
- Interpretación de los conceptos expresivos de una obra
- Entonación de diferentes tipos de escalas: modales, diatónicas, pentatónicas, hexátona y cromática
- Entonación de intervalos
- Improvisación sobre las estructuras melódicas, rítmicas, armónicas y formales que paralelamente se trabajen en clase.

4. Audición

- Identificación de elementos trabajados mediante la audición de obras o fragmentos musicales:
 - tono, modo, flexiones modulantes
 - ritmos característicos
 - acordes, además de los de cursos anteriores: 9ª de dominantes, 6ª aumentada, Acorde napolitano
- escalas: además de las de los cursos anteriores, pentatónicas, modales, exatonales, dodecafónicas.

Conservatorio Profesional de Música “Joaquín Turina”

- estructuras armónicas y procesos carenciales: semicadencia, cadencia perfecta, plagal, rota, andaluza.
- formas vocales. Lied, Villancico, Virelai, Coral, motete, madrigal
- formas instrumentales: Rondó, Danzas de la Suite Barroca, Tema con variaciones, Sonata, sinfonía, concierto, fuga y formas imitativas
- formas mixtas: ópera, zarzuela, cantata, oratorio, ballet, poema sinfónico.
- timbres instrumentales.
- Expresión: agógica, dinámica, articulación, fraseo, carácter.
- Reconocimiento auditivo de los estilos: Edad media, Renacimiento, Barroco, Clásico, Romántico.
- Dictado de acordes mayores, menores, aumentados, disminuidos y de séptima de dominante dentro de un contexto armónico y fuera de él.
- Dictados tonales a dos voces reconociendo con anterioridad la estructura armónica del dictado.
- Dictados a dos voces cuyo bajo presentará inversiones del acorde y dictados polifónicos
- Reconocimiento auditivo de todo tipo de cadencias y procesos cadenciales.

5. Contenidos teórico – prácticos

- Inversiones de los acordes y cifrados correspondientes.
- Nuevas grafías para ritmos tradicionales
- Transporte. Instrumentos traspositores.
- La forma musical (ampliación). Suite, Rondó, Sonata, Variación, Fuga, etc.
- Acústica. Vibración en cuerdas y tubos. Propiedades del sonido. Fenómeno físico-armónico. Sistemas de afinación. Índices acústicos
- Consonancia y disonancia
- Armonía. Cromatismo, notas añadidas, acordes por cuartas, por segundas. Politonalidad
- Atonalidad. Dodecafonismo. Serialismo
- Música aleatoria. Nuevas grafías
- Algunos términos característicos de la música del S.XX
- Microtonalismo. El microtonalismo como sistema en la música de otras culturas.

Conservatorio Profesional de Música “Joaquín Turina”

- Cifrado americano con el fin de poder poner en práctica algún estándar de Jazz
- Modos antiguos y su aplicación en el Jazz.
- Inicación a la ornamentación en diferentes estilos.

Conservatorio Profesional de Música “Joaquín Turina”

ACCESO A CUARTO Y QUINTO CURSOS DE ENSEÑANZAS PROFESIONALES

1. Contenidos:

- **Ejercicios de Lenguaje Musical** idénticos a los de la prueba de acceso al curso tercero.
- **Ejercicio de Armonía: Armonizar** una melodía breve. Esta armonización podrá realizarse a cuatro voces en escritura coral o instrumental, o bien como una melodía acompañada con piano.
- **Ejercicio de Piano complementario:** para los aspirantes a ingresar en violín, viola, violonchelo, contrabajo, flauta, oboe, clarinete, trompa trompeta y fagot.

Interpretación al piano de un ejercicio elegido por el tribunal entre los siguientes:

- a) Leer a primera vista una pieza muy sencilla (por ejemplo, del volumen 1º del Mikrokosmos de Bartók) o leer a primera vista de forma simplificada un coral de Bach (tocando tan sólo la melodía superior y el bajo).
- b) Tocar una pieza fácil elegida por el aspirante.
- c) Tocar acordes, escalas y arpeggios elegidos por el tribunal.

2. Criterios de evaluación:

Se valorará si los aspirantes poseen los conocimientos y aptitudes básicas necesarios para el posterior desarrollo de las capacidades artísticas y técnicas previstas en el currículo, con vistas al acceso futuro a la actividad profesional de la música.

En la evaluación del ejercicio armónico se tendrá en cuenta lo siguiente:

- El uso de los acordes adecuados.
- La buena realización (conducción de voces).
- La musicalidad del resultado.
- La riqueza de la armonía utilizada.
- El uso de inversiones de un modo lógico.
- La calidad de los procesos cadenciales.

3. Criterios de calificación:

La calificación se obtendrá valorando la calidad de los ejercicios, de acuerdo con los criterios del apartado anterior. Los ejercicios serán calificados de 0 a 10. Si en alguno de los ejercicios se obtiene una puntuación de 0, la prueba quedará suspendida, independientemente de las calificaciones que se hayan obtenido en el resto de los ejercicios. En el caso de que entre las puntuaciones máximas y mínimas dadas por los componentes del tribunal en alguno de los ejercicios haya una diferencia de 3 o más puntos, se desestimarán las dos puntuaciones extremas. La calificación de esta parte B (teórico-práctica) será la media aritmética de las obtenidas en cada ejercicio.

ACCESO A SEXTO DE ENSEÑANZAS PROFESIONALES

1. Contenidos:

- **Ejercicios de Lenguaje Musical** idénticos a los de la prueba de acceso al curso tercero.
- **Ejercicio de Armonía:** Armonizar una melodía breve. Esta armonización podrá realizarse a cuatro voces en escritura coral o instrumental, o bien como una melodía acompañada con piano.
- **Ejercicio de Historia de la música:** sobre los contenidos del primer curso de la asignatura **Historia de la Música**. * ANEXO
- **Ejercicio de Análisis** si se opta por el perfil “Instrumento”: Análisis de una obra breve.
- **Ejercicio de Fundamentos de Composición**, si se opta por el acceso al perfil “Composición”: Presentar ejercicios o piezas compuestas por el aspirante relacionados con los contenidos del primer curso de Fundamentos de Composición.
- **Ejercicio de Piano Complementario**, para los aspirantes a ingresar en violín, viola, violonchelo, contrabajo, flauta, oboe, clarinete, trompa, trompeta y fagot: Interpretación al piano de un ejercicio elegido por el tribunal entre los siguientes:
 - o Leer a primera vista una pieza muy sencilla (por ejemplo, del volumen 1º del Mikrokosmos de Bartók) o leer a primera vista de forma simplificada un coral de Bach (tocando tan sólo la melodía superior y el bajo).
 - o Tocar una pieza fácil elegida por el aspirante.
 - o Tocar acordes, escalas y arpeggios elegidos por el tribunal.

2. Criterios de evaluación:

Se valorará si los aspirantes poseen los conocimientos y aptitudes básicas necesarios para el posterior desarrollo de las capacidades artísticas y técnicas previstas en el currículo, con vistas al acceso futuro a la actividad profesional de la música.

En la evaluación y calificación del ejercicio armónico se tendrá en cuenta lo siguiente:

- El uso de los acordes adecuados.
- La buena realización (conducción de voces).
- La musicalidad del resultado.
- La riqueza de la armonía utilizada.
- El uso de inversiones de un modo lógico.
- La calidad de los procesos cadenciales.

En la evaluación del ejercicio de análisis se valorará la comprensión de la forma y el conocimiento de los elementos y procedimientos armónicos y motivicos que

Conservatorio Profesional de Música “Joaquín Turina”

configuran la obra. Se valorará también cualquier tipo de comentario adecuado relativo al estilo, así como el uso de un vocabulario técnico preciso.

Para evaluar las obras presentadas por quienes desean acceder al perfil “Composición” se valorará su calidad y musicalidad y si el aspirante ha adquirido los conocimientos correspondientes a los contenidos del primer curso de Fundamentos de Composición.

3. Criterios de calificación:

La calificación se obtendrá valorando la calidad de los ejercicios, de acuerdo con los criterios del apartado anterior. Los ejercicios serán calificados de 0 a 10. Si en alguno de los ejercicios se obtiene una puntuación de 0, la prueba quedará suspendida, independientemente de las calificaciones que se hayan obtenido en el resto de los ejercicios. En el caso de que entre las puntuaciones máximas y mínimas dadas por los componentes del tribunal en alguno de los ejercicios haya una diferencia de 3 o más puntos, se desestimarán las dos puntuaciones extremas.

La calificación de esta parte B (teórico-práctica) será la media aritmética de las obtenidas en cada ejercicio.

ANEXO

PRUEBA DE ACCESO A SEXTO CURSO DE ENSEÑANZAS PROFESIONALES

EJERCICIO DE HISTORIA DE LA MÚSICA

Contenidos

Tema 1. Introducción al estudio de la Historia de la Música

El concepto Historia. Sujeto de la historia. Fuentes históricas. Ciencias auxiliares de la historia. Edades históricas. Períodos históricos del arte en Occidente. Los textos musicales y los tratados teóricos de la antigüedad clásica. Carácter cultural y social de la música en la antigüedad.

Tema 2. La música en las civilizaciones griega y romana

La música en la filosofía y el pensamiento griego. El sistema musical griego. Manifestaciones musicales griegas. La música en la antigua Roma. Legado musical antiguo.

Tema 3. La música en la Iglesia primitiva

El judaísmo antiguo. La iglesia cristiana primitiva. El Rito Bizantino. Liturgias occidentales pregregorianas.

Tema 4. Canto religioso en el Medievo

El canto y la liturgia romanos. El canto llano. El canto gregoriano. Desarrollo posterior del canto llano.

Tema 5. Teoría y Práctica Musical en el Medievo

Los tratados de la época. Los modos eclesiásticos. Solmisación. Notación musical en la Edad Media.

Conservatorio Profesional de Música “Joaquín Turina”

Tema 6. La música profana en la Baja Edad Media

Monodia profana. Música instrumental e instrumentos musicales medievales. Trovadores y juglares.

Tema 7. Evolución de la polifonía en la Baja Edad Media

Inicio de la polifonía. El Ars Nova. La música italiana del Trecento. La música francesa del siglo XIV. Música ficta. La música inglesa. La música de los países borgoñones.

Tema 8. La música en España durante la Edad Media

La música en la España romana, visigoda y árabe. Nacimiento del arte español. Romances, Códices y Cantigas medievales. Los orígenes del teatro lírico español

Tema 9. El Renacimiento temprano

Características generales. El Humanismo. Características del Renacimiento musical. Los impulsores de las nuevas tendencias. Innovaciones en la teoría y la práctica musical. Los géneros polifónicos del siglo XVI. Los textos y su elaboración musical. Música Reservata.

Tema 10. El Renacimiento pleno

La generación franco-flamenca. El nacimiento de los estilos nacionalistas. La canción profana. La música instrumental del siglo XVI.

Tema 11. La música religiosa en el Renacimiento

La música de la Reforma en Alemania. La música religiosa de la Reforma fuera de Alemania. La música en la Iglesia Anglicana. La Contrarreforma.

Tema 12. El Renacimiento español

La Escuela musical española. La música española del siglo XVI. Música religiosa. La escuela andaluza. Los organistas. Las escuelas de levante. Los madrigalistas. Los vihuelistas. El inicio de la guitarra española. El teatro lírico.

Conservatorio Profesional de Música “Joaquín Turina”

Tema 13. El Barroco temprano

Características generales. La ópera temprana. Música de cámara vocal. La escuela veneciana. Géneros musicales de la Iglesia Católica. La música en la Iglesia Luterana. La música instrumental.

Tema 14. El Barroco pleno

La ópera barroca. La música de cámara vocal. La música religiosa de la Iglesia Católica en Italia, el Sur de Alemania y Francia. Música de la Iglesia Anglicana. Música religiosa luterana.

Tema 15. La música instrumental en el Barroco tardío

Desarrollo de la música instrumental. Música para órgano. Música para clave y clavicordio. Música para conjunto.

Tema 16. El Barroco español

La música española del siglo XVII. Música religiosa. El nacimiento de la Zarzuela. La música y el teatro. Música vocal. Música instrumental. La escuela española de órgano. Desarrollo de la guitarra.

Tema 17. La transición al estilo clásico

La música a comienzos del siglo XVIII: La música en Francia, la escuela veneciana, la música en Alemania. El Rococó. El estilo galante.

Desarrollo de la prueba

Contestación a un cuestionario referido a los 17 temas anteriores.

Criterio de Evaluación y Calificación

Cada pregunta con una respuesta adecuada puntúa con 0,2 puntos, siendo necesario alcanzar los 5 puntos para superar la prueba.